

Comfortabel Thuis

In een woning van Sité

Prettig wonen in een comfortabele woning, ook als u een dagje ouder wordt. Wist u dat Sité zo'n 3.400 woningen heeft die hier heel geschikt voor zijn?

Deze woningen staan zowel in Doetinchem als in de dorpen rondom Doetinchem. Het zijn meestal wat kleinere woningen zodat u niet zoveel kamers meer hoeft schoon te maken of veel tijd kwijt bent aan het onderhouden van de tuin. Ze zijn zo ingedeeld dat er geen trap nodig is om de keuken, badkamer of (minimaal één) slaapkamer te bereiken. En ze staan vaak in wijken met voldoende voorzieningen zoals winkels, een park of openbaar vervoer in de buurt en met fijne mensen om u heen.

In deze brochure vindt u een overzicht van het woningaanbod van Sité dat heel geschikt is voor als u een dagje ouder wordt.

Hieronder leest u het antwoord op enkele veel gestelde vragen rondom het zoeken naar een andere woning. Wilt u meer informatie? Kijk dan op www.thuisindeachterhoek.nl of neem contact op met Sité.

Hoe weet ik welke woning uit deze brochure op dit moment beschikbaar is?

Als één van de woningen in deze brochure beschikbaar komt, bieden we die aan via www.thuisindeachterhoek.nl. Kijkt u dus geregeld op deze website voor het actuele woningaanbod.

Ik heb interesse in een woning die op dit moment beschikbaar is, wat nu?

Als u een woning op www.thuisindeachterhoek.nl ziet waar u interesse in heeft, dan kunt u via www.thuisindeachterhoek.nl hierop reageren. Hiervoor moet u wel als woningzoekende ingeschreven staan bij Thuis in de Achterhoek.

Hoe kan ik mij inschrijven als woningzoekende?

Dit kan heel eenvoudig via de website www.thuisindeachterhoek.nl. Inschrijven is gratis.

Zijn er woningen waar ik als senior voorrang krijg als ze beschikbaar komen?

Jazeker. Sommige woningen bieden we aan met voorrang voor 65+-ers. Dit betekent dat als u 65 jaar of ouder bent en reageert op een vrijgekomen woning, u automatisch voorrang krijgt op een woningzoekenden die jonger is dan 65 jaar.

In de brochure herkent u deze woningen doordat er dit teken bij staat.



Ik ben nog heel fit en vitaal, dus waarom zou ik nu dan al nadenken over eventueel verhuizen?

Juist als u zich nog lekker fit voelt, is het verstandig om na te denken over uw woontoeekomst. Want nu heeft u nog alle ruimte, rust en vrijheid om woonkeuzes te maken die goed bij u passen. Als u ineens minder vitaal wordt, moet u misschien noodgedwongen minder passende woonkeuzes maken. En dat is niet prettig.

Ik ben nog niet op zoek naar een woning, moet ik me dan nu al inschrijven als woningzoekende?

Ja. Dat is wel ons advies. De woningen worden bij Thuis in de Achterhoek verdeeld op basis van inschrijftijd. Dit betekent dat hoe langer u als woningzoekende staat ingeschreven, hoe meer kans u maakt op een woning. Dus als het moment komt dat u toch ineens wilt verhuizen, heeft u in ieder geval alvast wat inschrijftijd opgebouwd.

Inhoudsopgave

Hummelo	4
Hoog Keppel en Laag Keppel	5
Drempt	6
Baak	7
Olburgen	8
Steenderen	9
Uift	11
Wehl	11
Gaanderen	14
Doetinchem	19
<i>Centrum</i>	19
<i>Overstegen en Muziekbuur</i>	24
<i>Schöneveld</i>	27
<i>Bloemenbuurt (Oosseld)</i>	27
<i>Hamburgerbroek</i>	29
<i>De Hoop en De Huet</i>	30
<i>De Hoop en Dichteren</i>	35
<i>Doetinchem-Noord en Bezelhorst</i>	37

Hummelo

Hummelo is een dorp met zo'n 1.600 inwoners en valt onder de gemeente Bronckhorst. Voor de benodigde voorzieningen kunt u in het dorp terecht. Er is onder andere een supermarkt, een bakker, horeca, een bloemenzaak en er zijn diverse zorgvoorzieningen. Er zijn goede openbaar vervoer voorzieningen waaronder de buslijndienst naar Doetinchem, Doesberg, Arnhem en Zutphen.



Margrietlaan 2 t/m 12



De Veldhof 1 t/m 15 en 2 t/m 14



De Brouwerij 16 t/m 32



J.D. Pennekampweg 17 A t/m 17 H



Burg. Cordesweg 1 t/m 13

Hoog Keppel en Laag Keppel

De dorpen Hoog- en Laag-Keppel vallen onder de gemeente Bronckhorst en liggen tussen Doetinchem en Doesburg. Een busverbinding is aanwezig. Ook Arnhem en de aansluiting naar de A12 zijn goed bereikbaar evenals het treinstation in Dieren met uitstekende verbindingen. De dorpen hebben samen ongeveer 1.000 inwoners.



Monumentenweg 13



A.G. Noijweg 4 t/m 10C



Oude Zutphenseweg 5

Drempt

Drempt is een klein dorp in de gemeente Bronckhorst en telt ongeveer 320 inwoners. Het dorp heeft een aantal voorzieningen zoals een basisschool, dorps huis en voetbalvereniging. Overige voorzieningen zijn vooral in Doesburg, Steenderen of Hummelo. Doesburg bevindt zich op fietsafstand. Openbaar vervoer met het dichtstbijzijnde treinstation bevindt zich in Dieren (10 km). Dankzij de goede ontsluitingen zijn steden als Doetinchem, Arnhem en Zutphen uitstekend te bereiken.



Kerkstraat 26 t/m 32A



Veldweg 19

S



Waardeel 1 t/m 5 en 2 t/m 10
 De Marke 1 t/m 11 (even en oneven nrs.)
 Dreef 1 t/m 5A
 Ds. De Graaffweg 26 t/m 38

Baak

Het dorp Baak valt onder de gemeente Bronckhorst en ligt tussen Steenderen, Vorden en Wichmond, op een kleine 10 kilometer van Zutphen. Op fiets- of loopafstand ligt de prachtige, bosrijke omgeving van Baak. De dagelijkse boodschappen kunnen in het naastgelegen Steenderen worden gehaald, op 5 minuten rijden met de auto. Baak telt ongeveer 575 inwoners.

S



Helmichstraat 3 t/m 7

S



Pastoor Bouwhuisstraat 4 t/m 18

S



Leeuwencamp 17 t/m 23

S



Bobbinkstraat 14 t/m 22

Olburgen

Olburgen is een kleine plaats aan de IJssel en valt onder de gemeente Bronckhorst. Het dorp ligt op de rand van de Achterhoek, tussen Dieren en Doesburg. Vanuit Olburgen vaart er een veerpont naar Dieren. Dieren heeft een treinverbinding richting Zutphen en Arnhem. Olburgen heeft ongeveer 190 inwoners.



Roggeland 10

Steenderen

Het dorp Steenderen hoort bij de gemeente Bronckhorst. Er wonen ongeveer 2.000 inwoners. In het dorp kun je terecht voor de dagelijkse boodschappen. Er is een school en het dorp en haar omgeving bieden mogelijkheden voor sport- en recreatiemogelijkheden waaronder een verwarmd buitenzwembad en een prachtig uiterwaardengebied net buiten het dorp.



H. Addinkstraat 2 t/m 20



Kon. Wilhelminastraat 16 t/m 50 en
74 t/m 94



Kon. Julianalaan 4 t/m 8



Toldijkseweg 5A en 7A



Burg. Heersinkstraat 26 t/m 48



Esdoornstraat 8 t/m 20



Meidoornstraat 17, 23, 25 en 31



Het Breukink 2 t/m 22, 26 t/m 30 en
3, 5 en 11

Uift

Het dorp Uift is met 10.440 inwoners de grootste plaats in de gemeente Oude IJsselstreek en ligt ten zuidoosten van Doetinchem. Het dorp heeft een knus centrum met een uitgebreid winkelaanbod en een bloeiend verenigingsleven. Ook heeft het dorp een modern zorgcentrum.



De Pol 93 t/m 121



Allee 7 t/m 121, 4 t/m 130
Allee 20 t/m 26 en 67 t/m 79

S

Wehl

Het dorp Wehl hoort bij de gemeente Doetinchem en telt ongeveer 7.000 inwoners. Het beschikt over een gezellig centrum met een oud karakteristiek gedeelte en een nieuw gedeelte. Er is een hechte gemeenschap met een rijk verenigingsleven. Het Koningin Beatrixcentrum is het ontmoetingscentrum van Wehl met meerdere faciliteiten. De bereikbaarheid van Wehl is erg goed. Er is een treinstation met een verbinding naar Arnhem en Doetinchem en het is gelegen aan de snelweg.



Keppelseweg 31-1 t/m 31-23



Diepenbroekstraat 35 t/m 45



Beekseweg 6 t/m 6D



Cingelwal 47 t/m 53



Stationsstraat 28-01 t/m 28-15



Weversveld 2 t/m 20



Steenbakkersveld 13 t/m 21 en 40 t/m 48



Berkenlaan 2 t/m 28

S



Looiersveld 1 t/m 21 en 2 t/m 16

S



Lindenlaan 5 t/m 11

S



Nieuwe Kerkweg 18 t/m 20A

S



Olmenhof 1 t/m 15 en 2 t/m 28

S



Frankenerf 14, 16, 21 en 23

S



Elzenerf 25 t/m 47

S

S



Pr. Mauritsstraat 21 t/m 59 en 10 t/m 28



Hagelkruisweg 3 t/m 7

Gaanderen

Het dorp Gaanderen hoort bij de gemeente Doetinchem en telt ongeveer 5.500 inwoners. Het is een hecht dorp met een rijk verenigingsleven. De inwoners hebben een grote sociale binding met elkaar. Jaarlijkse evenementen als de kermis en het pleinenfeest worden altijd druk bezocht. Alle primaire voorzieningen, zoals een bakker, slager en supermarkt zijn aanwezig. Op sport- en cultuurgebied kunt u terecht bij sport- en cultuurcentrum De Pol.

S



Hoofdstraat 15 t/m 27



Pr. Irenestraat 3 en 5 en Warnerstraat 42

S



Hoofdstraat 1-3 t/m 1-26



Pr. Christinastraat 14 t/m 26 (22 t/m 26)

S



Ribesstraat 35 t/m 39, 73 t/m 77

S



Priorstraat 1 t/m 7

S



Ribesstraat 6 t/m 26



Monnikenstr. 1 t/m 7 en 18 t/m 24

S



Plenariumstr. 2 t/m 16



Van Damstr. 28 t/m 34 en 60 t/m 66



St. Martinusstr. 4 en 6



Van Damstr. 2-1 t/m 2-11



Van Damstr. 61 t/m 75



Van Damstr. 18-01 t/m 18-12



De Witstraat 1 t/m 35, 2 t/m 36



Fr. Roesstraat 19 t/m 23



Gieterijstraat 2 t/m 12



Gieterijstraat 11 t/m 27



Neerlandiastraat 16 t/m 38



Ontwikkelstr. 38, 48, 56, 64, 66 en 106.
Neerlandiastr. 37



Blikslagerstraat 2



Hamminkstraat 2 t/m 6



Vormerijstraat 72 t/m 84



Vormerijstraat 42 t/m 54



Smelterijstr. 2 t/m 12

Doetinchem

Centrum

Tussen alle Doetinchemse wijken neemt het Centrum een aparte positie in. Het Centrum ligt op loopafstand van het gezellige stadscentrum van Doetinchem met allerlei voorzieningen zoals supermarkten, sfeervolle boetiekjes, restaurants, heerlijke terrasjes, openbaar vervoer, de schouwburg en de bioscoop. De uitvalswegen naar Arnhem en Enschede zijn binnen enkele autominuten bereikbaar. Er wonen ruim 4.300 inwoners in het centrum.



Nieuwstad 9-01 t/m 9-11



Korte Heezenstraat 8-01 t/m 8-19



Prinsenhof 2, 4, 14, 24, 26, 36



Korte Kapoeniestraat 13 t/m 19, 25 t/m 31

S



Korte Kapoeniestraat 58 t/m 100

S



Kapoeniestraat 17 t/m 25



Gasthuisstraat 20 t/m 170



Gasthuissteeg 9

S

Gasthuisstraat 22 t/m 94

S

S



Hofstraat 48 t/m 54



Keppelseweg 6-18, 6-19 en 6-21



Steinlaan 16 t/m 48



Lampongstraat 1, 7 en 11



Amphionstraat 32 t/m 70



Amphionstraat 90 t/m 116



Amphionstraat 7 t/m 65



Schouwburgplein 132 t/m 222



Steinlaan 1-01 t/m 1-11



Rozengaardseweg 22 t/m 26 en 28-01
t/m 28-26



Raadhuisstraat 3-01 t/m 3-26



Dr. Huber Noodstraat 73-01 t/m 73-57



Pompenhof 3 t/m 75



Brouwerskamp 33 t/m 83



Brouwerskamp 27-01 t/m 29-04



Erdbrinkplein 10 t/m 64



Ruimzichtlaan 111 en 117



Ruimzichtlaan 2, 8, 10, 16 t/m 26, 32 t/m 38



Ruimzichtlaan 60 t/m 102, 116 t/m 122

Ruimzichtlaan 130 en 136



In aanbouw: Ruimzichtlaan, 22 app



Gasthuisstraat 98, 102 en 106



Van Cappellestraat 27 t/m 47 en 4 t/m 62

Overstegen en Muziekbuur

Er wonen zo'n 6500 inwoners in de wijk Overstegen, waarvan een groot deel 65 jaar of ouder is. Maar er is zeker ook sprake van vergroening. Overstegen kenmerkt zich door het open karakter, het vele groen, het volwaardige winkelcentrum en de diverse voorzieningen in de wijk. Het ecologische natuurpark Overstegen met de vrij rondlopende Schotste Hooglanders is de trots van de wijk.



Brederostraat 1 t/m 21



Staringstraat 1 t/m 47



Vondelstraat 6-01 t/m 6-26



Beetsstraat 1 t/m 59



Marsmanstraat 12 t/m 120



Verzetslaan 2 t/m 138



Multatulistraat 1 t/m 15



Plein ´40-´45 nr. 41 t/m 51, De
Gaullestraat 26 t/m 36, Houtsmstraat 1
t/m 11 en 93 t/m 103



Caenstraat 2 t/m 208 **S**
Caenstraat 210 t/m 624



Houtsmastraat en 13 t/m 63



Houtsmastraat 2 t/m 246



S
Stevinlaan 11 t/m 47



Ed. Schilderinkstr. 21 t/m 75



Ed. Schilderinkstraat 79 t/m 89, 284
t/m 306 **S**



In aanbouw: Beethovenlaan, 70 app

Ed. Schilderinkstr. 132 t/m 356

Schöneveld

Er wonen ongeveer 2.800 inwoners in Schöneveld, waarvan relatief veel mensen 65 jaar of ouder zijn. In de wijk bevindt zich er onder andere een buurtsuper (de Spar), een tuincentrum, basisschool en een praktijkschool voor voortgezet onderwijs. In Schöneveld Noord is een groep bewoners actief die jaarlijks activiteiten voor en door de wijk organiseren.



Van Reenenlaan 2 t/m 16 en 1 t/m 29



Den Uylplein 10 t/m 66



Ruyslaan 2 t/m 16

Bloemenbuurt (Oosseld)

De Bloemenbuurt is een buurt in de wijk Oosseld. Vroeger was dit gedeelte van Oosseld een echte volksbuurt. Door de sloop en nieuwbouw van woningen is daar verandering in gekomen. Heel Oosseld telt ongeveer 3.900 inwoners. Kloppend hart en centrum van de wijk is het multifunctioneel centrum De Zonneboom en winkelcentrum de Zonnehof is. Oosseld is een groene wijk.



Begoniastraat 2 t/m 40



Zonnebloemstraat 49 t/m 55 en 30 t/m 40



Leliestraat 10 t/m 80



Leliestraat 82 t/m 88 en 110 t/m 116



Klaproosstraat 22 t/m 36



Zonneplein 8 t/m 78



Asterstraat 100 t/m 114

Hamburgerbroek



Stationsstraat 6A t/m 12H

S



Terborgseweg 20-1 t/m 20-18

De Hoop en De Huet

De wijk De Hoop is direct na de Tweede Wereldoorlog gebouwd om het woningtekort in Doetinchem aan te vullen. Er ligt een mooi park in de wijk en daarnaast heeft de wijk een wandelgebied en een ruime speeltuin. In het verenigingsgebouw Fort Garry Horse zijn veel activiteiten. In de wijk staat een vrije basisschool.

Er wonen zo'n 10.250 inwoners in de wijk De Huet, waarvan relatief veel jongeren tot 18 jaar. De snelweg ligt dichtbij, de wijk heeft zijn eigen treinstation en er rijden bussen. Er zijn diverse winkels zoals een supermarkt, kappers, een cafetaria en een apotheek. Er is een sporthal inclusief een café, een kerk en een wijkcentrum. Midden door de wijk loopt een groene zone.

S



Dichterseweg 149 t/m 173

S



H. Dunantlaan 2 t/m 24



De Enk 1, 5, 9, 15, 17 en 23

S



Bastinglaan 26 t/m 36, 61 t/m 83, 109 t/m 119

S



Koemate 22 t/m 28



Bastinglaan 2 t/m 6, 20 t/m 24

S



Koemate 46 t/m 56
Nonnenmate 8 t/m 14



Bastinglaan 20 t/m 36

S



Blokhuislaan 226 t/m 248



Wiersse 54 t/m 60



Slotlaan 51 t/m 69



Ampsen 16 t/m 22



Slotlaan 146 t/m 156



Ampsen 84 t/m 90



Wildenborch 139 t/m 152



Eggedreef 114 t/m 136



Tarwedreef 123 en 125



Ploegdreef 20 en 22



Eggedreef 1 en 3



Gaffeldreef 14 t/m 20



Eggedreef 74 t/m 78



Sikkeldreef 1 en 3



Sikkeldreef 87 t/m 177



Blokhuislaan 175 t/m 223



Kersebloesem 33 t/m 49



Rode Kruisplein 1 t/m 169 en 2 t/m 32



Appelbloesem 41 t/m 57



Bramenhof 1 t/m 113



Moerbeibloesem 2 t/m 28 en 1 t/m 25



Dilleveld 2, 4 en 6

S



Perzikbloesem 1 t/m 11, 37 t/m 45



Kruidenlaan 112, 142, 146 en 156

De Hoop en Dichteren

De wijk De Hoop is direct na de Tweede Wereldoorlog gebouwd om het woningtekort in Doetinchem aan te vullen. Er ligt een mooi park in de wijk en daarnaast heeft de wijk een wandelgebied en een ruime speeltuin. In het verenigingsgebouw Fort Garry Horse zijn veel activiteiten. In de wijk staat een vrije basisschool.

De wijk Dichteren heeft een centraal gelegen plein met daaraan een woonzorgcentrum, een (para)medisch centrum, een aantal basisscholen, kinderopvang en een supermarkt. Midden door de wijk loopt de Groene Wig, een groene long. De wijk is goed bereikbaar vanaf de snelweg, met de trein (station De Huet grenst aan Dichteren), met de streek- en stadsbus en via diverse fietspaden.

S



Montrealstraat 2 t/m 8



Hof van Parijs 2-01, 32-01 en 34-01

S



Canadaparklaan 33 t/m 51



Hof van Rome 1-01, 31-01 en 33-01

S



Hof van Cambridge 35 t/m 143

S



A. Mozerplein 51-01 t/m 51-29

S



Hof van Oxford 2 t/m 110



Hof van Parijs 174, 176 en 190



Hof van Oxford 146 t/m 178



Hof van Rome 153 t/m 261



Harz 3 t/m 101



Ebro 15 t/m 75

Doetinchem-Noord en Bezelhorst

De wijk Noord bestaat uit verschillende buurten. Er zijn zowel zeer ruim opgezette buurten als buurten met een hoge bebouwingsdichtheid. Ondanks dat heeft de wijk een tamelijk groen karakter. Het park Horsten ligt als een groene long in de wijk. Het westelijk deel van de wijk grenst direct aan de Kruisbergse bossen. De wijk kent een aantal actieve wijkverenigingen, sportverenigingen, twee basisscholen en een instelling voor het voortgezet onderwijs. Er zijn over de wijk verspreid een tiental speelvoorzieningen.



Leerinkstraat 146 t/m 288

S



Mullerstraat 2 t/m 150

S



Grevengoedlaan 14 t/m 50



Delistraat 11



Javaplein 22 t/m 36

S



Borneostraat 2 t/m 8A



Atjehstraat 2 t/m 76



Borneostraat 20 t/m 26



Surinamestraat 20 t/m 34



Sumatraplein 14 t/m 20



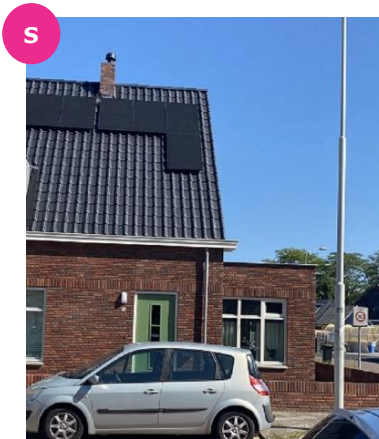
IJkenbergerweg 93



Sumatraplein 58 en 60



Van Bommelstraat 1 t/m 35



J.F. Kennedylaan 64 t/m 82



Nieuweweg 145 t/m 213,
Sumatraplein 34 t/m 56



Trashorst 85 t/m 99



Markhorst 85 t/m 99



Schermhorst 49 t/m 119



Bunderhorst 158 t/m 162



Oude Rozengaardseweg 187 t/m 193

Disclaimer

Deze brochure heeft Sité heel zorgvuldig samengesteld. Desondanks kunnen er afwijkingen zijn tussen de inhoud van deze brochure en de werkelijkheid. Er kunnen geen rechten worden ontleend aan de inhoud van deze brochure.

Contactgegevens Sité

Openingstijden

Maandag t/m vrijdag van
9.00 - 17.00 uur telefonisch
en op afspraak.

Bezoekadres

Hofstraat 47
7001 JD Doetinchem
(tegenover de Gruitpoort)

Correspondentieadres

Postbus 172
7000 AD Doetinchem

Online

 www.swd.nl
 info@swd.nl
 [@SiteDoetinchem](https://twitter.com/SiteDoetinchem)
 [SiteWoondienstenDoetinchem](https://www.facebook.com/SiteWoondienstenDoetinchem)

